

# 김경수의 광주땅 '취호' 이야기

<55>백화점

추석이 보름 남았다. 국어과 교수 말이 떠오른다. “세일(sale), 라틴어식 발음 ‘살레’지오”. 1986년 가을 화니백화점 세일 때 산 바늘시계는 아직 손목을 지고 있다. 1988년생 청년은 백화점 노선버스 탄 기억이 난다. 현재 백화점은 매장면적 3천㎡, 직영비율이 30%이상 점포집단 이란다. 2013년 유통산업발전법에 따른 것이다. 지난해 말 광주 시청자료에는 대인동 롯데백화점 광주점(2만9천917㎡), 광천

동 광주신세계백화점(2만6천906㎡), 신안동 NC백화점 광주역점(2만1천532㎡)이 해당한다. 지난해 전국 70개 백화점 매출액 순위를 본다. 광주신세계백화점 12위 7천652억원, 롯데백화점 광주점 38위 3천69억원으로 전년도에 견줘 19.7%, 15.4% 늘었다. 이랜드사 NC백화점 광주역점을 쇼핑했다. 에스컬레이터 타기가 미안할 정도다. 화장지와 목장갑을 구입했다.

# 1977년 정식 백화점 ‘화니’ 등장 1980년대 연매출액 1천억 ‘우뚝’

근대 광주 최초 백화점으로 1930년대 총장로3가 8번지 동아(東亞)부인상회와 9번지 송도(松都)상회, 광산동 73번지 삼중점(三中井)백화점이 선보이다. 1956년 경제통신전남지사가 낸 ‘전남상공명감’에 백화점 항목에 동아부인상회(車行烈), 광주백화점(成基永), 화니백화점(朴昊洪)이 기록돼 있다.

1960~1970년대 아케이드 명칭이 백화점과 함께 유행한다. 1985년판 광주시사3권에 나온 백화점 10개 중 8개가 총장로에 위치한다. 1968년생동아는 면적 200평, 점포 70개 규모다. 1가 25번지에 1976년 코스모스(김종태·361평 46칸)가 선다. 2가에는 1974년 23번지에 신세계(이상주·360평 70칸), 1976년 8·3번지 제일(134·50)이 개업한다.

4가는 14번지에 1977년 등장한 화니(660·60)를 비롯해 1975년 5번지 부래옥(정덕호 150·33), 1977년 11번지 대광(박종식280·72)과 53번지 무등(정춘구448·50)이 보인다. 유동 50번지에 1976년 개설한 아세아(김창섭320·90), 대인동 7번지에 거북이(박정구328·130)도 있다.

1986년 자료에는 1979년 대인동 190·5번지 한미쇼핑(백형중), 1982년 금남로2가 22·2번지 뉴광주(김장섭)와 35번지 삼양(김남중), 총장로 2가 4번지 고려아케이드도 보인다.

광주최초 정식 백화점, 화니(funny)를 만든 이연술(李連述)은 나주급전 배박물관 복판 촌곡리 태생이다. 계림시장에 든 뒤, 총장로를 노크한다. 1950·60년대 5가 22번지 일성(日盛)상회와 일성직의공사를 차린다. 유동 메리야스와 임동 삼양시내버스도 운영한다. 1961년 남씨로부터 매입한 뽕부집 서편 시리(市里)터에 중앙로확장과 더불어 백화점을 연다.

1970년대 말 광고는 지하2층 슈퍼마켓, 지하1



광천동 광주신세계백화점(향토지리연구소2022).

## 1984년 구 광주은행 본점터 태산백화점...1986년 ‘가든’ 오픈 1995년 신안동 송원백화점→현대 광주점→NC 광주역점 명백 광주신세계·롯데 광주점 잇따라...복합쇼핑문화공간 조성 모색

층 주차장, 1·2층 백화점, 3·5층 임대사무실을 알린다. 1980년대 직영화로 연 매출액 1천억원, 향토유통기업으로 우뚝 선다. 1997년 6층 증축과 지하6·지상9층 주월점 오픈을 코앞에 두고 기운다.

1999년 문을 닫고, 2010년 경기도 성남 광씨계 넘긴다. 2014년 군장종합건설은 지하2·지상15층 총장아트원(224세대)을 세운다. 폐쇄대장을 보니 대지·건축·연면적은 2천93·700·2천706㎡

다. 평슬라브지붕까지 높이는 23.58m이며, 대표이사는 이덕용이다. 기존 건축물연혁은 1971년 11번지, 1978년 10·14번지, 1982년 7·4번지 준공이다.

지금 ZARA광주점 자리, 총장로3가 6·3번지구 광주은행 본점터에 1984년 7월7일 태산백화점(김상영)이 개소한다. 1990년대 초 호남백화점(최형기)일 때 매출액은 73억원, 1995년 신원그룹에 매각, 이듬해 프라이비트(김영준)로 바뀐다. 지하 1층·지상 5층, 매장면적은 1천200평 내외다.



1988년 가든백화점(광주역사민속박물관 총장로도록2021).



신안동 NC백화점 광주역점(향토지리연구소2022).



대인동 롯데백화점 광주점(향토지리연구소2022).



총장로47가4번지 화니백화점(광주시청).

1986년 3월 총장로3가 24번지에 가든백화점이 오픈한다. 창업주는 호남대학교를 설립한 이화성(李花城)이다. 보성검백 은덕리 전의이씨 막내딸 도임(桃任)은 보성을 대야리 강산마을에서 상경, 명동 양장점에 취직한다.

1960년대 총장로2가 23번지 모나미양장점을 거쳐 3가 17번지에 미모사를 꾸민다. 성업으로 근처 가게를 산다. 금남로3가 13·3번지 집을 포함 1970년대 중반까지 총장로3가 일대를 매입, 백화점 초석을 깬다. 윤림동 수원지일대에 청전(靑田)주택을 구상하기도 했다.

1995년 광남일보를 창간하고, 백화점은 1998·2010년 ‘이포유(IF-U)’로 유지된다. 지금 애그그를 복합쇼핑몰 와이즈파크가 영업 중이다.

1995년 3월10일 신안동 6·1번지 옛 광주고속터미널 맞은편에 송원백화점(고경주)이 개점한다. 첫째 매출 1천억원을 돌파한 것으로 알려졌다. 1998년 6월12일 현대백화점 광주점으로 재개점, 2013년 6월1일 뉴코아(Newcore)의 약어 NC백화점 광주역점으로 오늘에 이른다. 10층은 코코몽 키즈랜드가 자리한다.

690억원이 투자된 지하 5층·지상 11층 건물 크기는 대지·건축·연면적 3천748·3천294·4만1천510㎡다. 7·11층은 공연예술공간과 문화센터, 식당가와 스포츠센터(수영장)가 자리했다. 여성전용포함 1천대 주차시설까지 갖춰 당시 호남지역 최대 백화점이었던단. 8층 갤러리에서는 1997년 김남주 시인 3주기를 추모하는 고향그림전시도 했다.

1995년 8월 광천동 49번지에 광주신세계백화점이 개설한다. 2007년 상공명감에 대표 전우만, 총업원 수 277명이다. 금성건축이 설계한 지하 3층·지상 9층 건물 규모는 대지·건축·연면적 9만5천629·3만8천619·13만9천760㎡다. 최근 지하1층 푸드마켓을 리뉴얼했다. 2층에 고급시계점, 9층에 아카데미가 위치한다. 유스퀘어 광천버스터미널과 이마트로 연계돼 있다.

롯데백화점 광주점은 1998년 9월 대인동 7번지에 설립된다. 지하 6층·지상 12층 건물 대지·건축·연면적은 8천74·4천902·8만5천264㎡이며, 높이는 59.9m다. 설계·감리자는 이상림이다. 지하 1층에 도록로컬푸드매장(30㎡)이 있다. 동편이 광주은행 본점이고, 독립로 건너편으로는 지하보도로 통한다. 9층 시네마, 11층 갤러리와 문화센터가 있다.

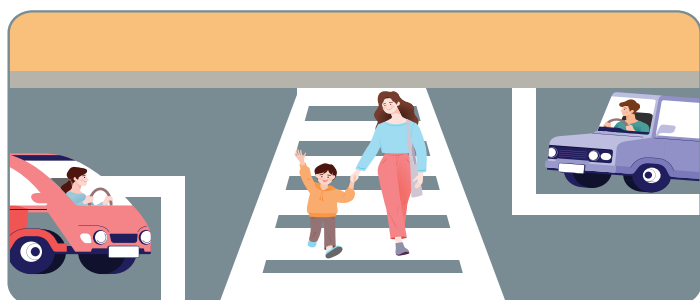
2001년 6월말 백화점 56대, 48개 노선 셔틀버스가 사라진다. 2006년 국가포털에 3개 업체 종사자 수 696명, 매출액 5천166억원, 매장면적 56만8천26㎡이다.

코로나19 상황과 흡소핑, 대형마트와 로컬푸드 영향으로 백화점 영화는 저물어가고 있다. 임동방직공장터에 더현대와 어등산 인수등 신세계 스타필드 조성 안이 오르내린다. 색다른 쇼핑문화공간을 꾸민다는 것이다. 향토 상권, 고래 크릴 가속화다. /김경수 향토지리연구소장·문학박사

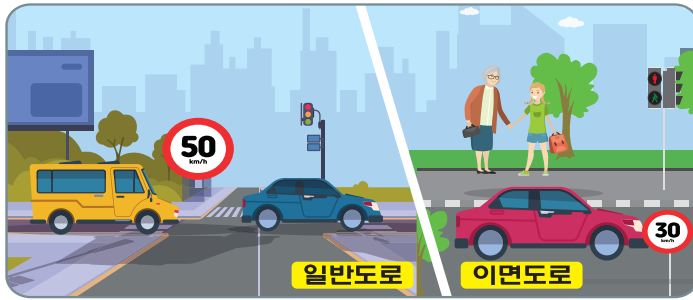
# 보행자 보호수칙, 기억해요!

광주매일신문 배려 교통문화 실천운동 캠페인

## 횡단보도에서는 일시정지!



## 안전속도 5030 준수!



## 어린이와 어르신 보호해주세요.

