

‘동강대 창업보육센터’ 14년 연속 최우수

중기청, 전국 277곳 운영평가 선정
국내 유일...정책자금유치 등 성과

동강대 창업보육센터가 최근 중소기업청이 전국 277개 창업보육센터를 대상으로 실시한 ‘2016년 창업보육센터 운영평가’에서 국내에서 유일하게 14년 연속 최우수 평가를 받았다.

동강대 BI센터는 지난 1999년 12월 개소한 이후 14년간 누적 매출액, 고용 인원, 지식재산권 등록, 보육기업 지원 R&D 및 정책자금 유치, 기술혁신형 기업 배출 등 여러 분야에서 뛰어난 성과를 거두고 있다.

이런 중기청 평가 자료에 따르면 동강대 BI센터 25개 입주기업 매출액은 지난해 146억 원, 고용 137명, 신규 지식재산권이 19건이다. 매출액의 경우 1년 전보다 40억원이 늘었다.

이 같은 성과는 동강대 BI센터가 다양한 분야의 지원 사업을 통해 지역 창업 기업들의 경쟁력을 높이고 있어서다.

우선 지난해 처음 시행된 ‘대학생창업 아카데미 사업’을 광주·전남·북·제주 지역에서 2년 연속 유일하게 따내며 청년드림CEO 육성에 앞장서고 있다. 동강대 11개 창업동아리를 적극 지원해 안경광학과 ‘DKCON’과 ‘MPS’가 ‘2015 청년드림 CEO 양성캠프 최종 경진대회’에서 ‘글로벌CEO트랙’ 우수상과 ‘드림CEO트랙’ 장려상을 받았다. 또 지난해 말 아이템 성과보고대회를 통해 제품을 선보이고 사업자 등록도 마친 상태다. ‘청년창업기업지원사업’과 ‘창업보육역량강화사업’도 잇따라 선정돼 창업 활성화에도 크게 기여하고 있다.

동강대 BI센터 김현철 창업지원단장은 “창업관련 기관 운영평가에서 국내 유일하게 14년 연속 최우수 평가를 받은 만큼 내실 있는 노후와 성공 창업을 도울 수 있다는 확실한 자신감을 갖고 있다”며 “특히 올해부터는 업체들이 지속적인 성장을 이룰 수 있도록 투자유치 분야에 대한 지원을 강화할 계획이다”고 말했다.



조선대가 7만2천 여명의 설립동지회원이 십시일반 성금을 모아 설립한 전국 최초의 민립대학 70주년 기념행사 일환으로 상설 전시실을 갖춘 박물관을 오는 12일 재개관한다. 사진왼쪽부터 박물관 외부와 내부 모습.



조선대 제공

조선대 개교 70주년 박물관 재개관

회원 7만2천명 자발적 성금 조성 12일 개관행사
호남선사문화실·선비문화실·김현승문학실 구성
교육체험 프로그램 다채...대표 문화공간 ‘우뚝’

조선대가 개교 70주년을 맞아 상설 전시실을 갖춘 박물관을 재개관한다. 9일 조선대에 따르면 7만2천 여명의 설립동지회원이 십시일반 성금을 모아 설립한 전국 최초의 민립대학 70주년 기념행사 일환으로 오는 12일 오전 10시 서석홀에서 박물관 이전 개관식을 개최한다.

이날 이전 개관식에는 박물관에 자료를 기증한 정독주 동문의 가족과 김현승 시인의 동생 김현구 씨가 참석한 가운데 김수중 박물관장의 개관식사를 시작으로 이상원 박물관 학예연구실장의 경과보고, 서재홍 총장 축사, 최인선 국립대학발전위원회 총사 등이 진행될 예정이다.

조선대 박물관은 1992년 5월에 개관한 이후 발굴 조사를 통해 호남의 역사가 10만 년 전에 시작됐음을 밝혔고, 특히 영·호남 구석기유적으로는 유일한 사적인 ‘순천 월평 유적(제458호)’을 조사해 고고학계에 주목할 만한 쾌적을 날렸다.

또 2001년에는 총 8회에 걸친 ‘호남 역사문화인물기행’을 진행해 ‘약무호남 시무국가(若無湖南 是無國家)’의 역사적 위상을 복원하고 지역문화의 정체성을 재정립했으며, 매년 다양한 주제의 ‘역사문화기행’과 어린이를 대상으로 하는 ‘우리 땅이 온통학교’를

진행해 생동감 있는 역사문화 체험의 기회를 마련해 왔다.

◇3개 상설전시실 공간 조성
기간 상설전시실을 비롯한 시설 확충이 당면과제였던 조선대 박물관은 지난해 서석홀 2층으로 이전해 1년여 동안의 체계적인 준비 끝에 재개관한다. 새롭게 선보이는 상설전시실은 크게 3개의 공간으로 꾸며졌다.

제1전시실인 ‘호남선사문화실’은 그동안 박물관이 가장 역점을 두고 발굴 및 수집해온 호남의 선사시대 유물이 전시되는 곳으로 인류의 출현과 성장을 바탕으로 구석기 시대부터 청동기 시대에 이르는 선사 시대의 문화가 석기와 그릇의 발전이라는 큰 주제를 중심으로 펼쳐진다.

특히 후기 구석기시대에 일본 지역과의 교류를 보여주는 대표 유물인 ‘각추상석기’와 ‘나이프형석기’는 전국에서 조선대 박물관에서만 볼 수 있는 귀한 자료가.

제2전시실은 ‘선비문화실’로 정독주 동문(토목공학과 11회)과 이종범 전 박물관장(역사문화학과)이 기증한 기증 유물을 통해 선비들의 생활과 학문, 그리고 정신세계를 느낄 수 있도록 조성됐다.

이종범 교수가 기증한 고서 600여권 가운데 옛 선비들의 필독서였던 문·사

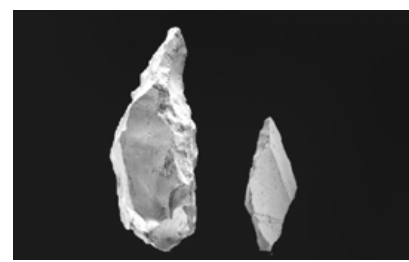
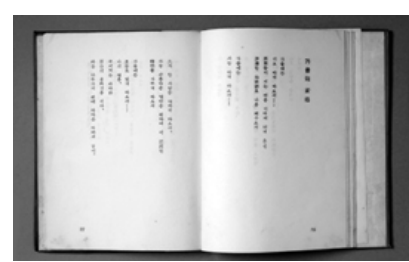


사진 위부터 김현승시초, 각추상석기와 나이프형석기, 분청사기상감모란문편병.

·철 도서들로 꾸며졌다. 또한 정독주 동문의 기증 유물 중 대다수를 차지하는 도자기(청자·분청사기·백자)를 발굴 유물인 질그릇과 연결, 그릇의 역사 코너로 전시함으로써 우리나라 도자기 역사를 이해하는 데 큰 도움이 될 것으로 보인다.

제3전시실은 ‘김현승문학실’로 1951년부터 10여 년간 교수로 재직하면서 조선대 문학전통의 기틀을 다진 김현승 시인의 삶과 문학을 조명하는 공간이다. 김 시인이 조선대에 재직 중이던 1957년 펴낸 첫 번째 시집 ‘김현승시

초’ 초판본이 전시돼 있다. 조선대 교가 작사가인 김기림 시인과 1950년대 초 조선대에서 교편을 잡았던 서정주 시인, 그리고 김현승 시인의 제자였던 박흥원, 문병관 시인도 함께 만날 수 있다.

◇다양한 체험코너 눈길
전시실을 돌아 나오면 체험코너가 있다. 체험코너에서는 돌과 석기의 차이점과 석기가 만들어지는 과정을 이해하고, 질그릇과 청자, 백자에 다양한 무늬를 넣어보거나 깨진 단편을 돌보기로 관찰하는 체험을 할 수 있다.

전시를 관람하거나 프로그램에 참여한 조선대 재학생에게는 문화마일리지 적립해주고 ‘호남의 역사와 문화’를 주제로 전시 연계 교육을 한다. 초·중·고 학생들을 위해서는 전시 주제별 단계 체험학습과 ‘박물관 학예사’, ‘고고학자’ 진로 체험을 위한 업무 교육, 실습 프로그램을 신청받아 진행할 계획이다. 조선대에는 지역 최초로 설립된 미술관과 예술학과를 창립하고 김보현 화백을 기리는 김보현·실비아 올드 미술관, 170년 정보통신 역사를 보여주는 상황남정보통신박물관, 치의학 발전사를 담은 치과대학 치의학박물관이 있다.

김수중 조선대 부총장은 “새로 단장한 박물관이 재개관한 데 이어 조선대의 설립에서부터 오늘에 이르기까지 70년을 한 눈에 보여주는 역사관 개관을 앞두고 있어 조선대 역사문화교육의 역사와 정신을 정리하는 데 크게 이바지 것으로 기대된다”고 밝혔다.

/박은성 기자 pes@kdaily.com



송원대 ‘효’ 감사엽서 보내기 캠페인 송원대는 가정의 달을 맞아 ‘효’의 의미를 되새기고, ‘효’를 실천하는 방법의 일환으로 최근 감사엽서 보내기 캠페인을 실시했다.

송원대 제공

광주보건대 학생상담센터 서포터즈 발대식

광주보건대 학생상담센터가 학생과 센터간의 가교역할을 할 서포터즈를 모집해 운영한다.

9일 광주보건대 학생상담센터에 따르면 지난 3월부터 서포터즈를 모집한 데 이어 최근 여호수아관 학습매체제작실에서 ‘서포터즈 발대식’을 가졌다.

이 자리에서 학생상담센터장을 비롯해 4명의 학생상담센터 운영위원과 25명의 서포터즈들의 위촉됐다.

서포터즈는 여러 학과 학생들로 구성된 동료상담사(Peer Counselor)들로서 주변 학생들이 고민으로 일상생활 및 학

업 등에 어려움을 겪는 경우 그들에게 도움을 주는 역할을 수행한다. 도움을 주는 과정에서 필요한 경우 간이심리검사나 이에 대한 해석상담을 실시하고, 추가적으로 심층적인 심리검사나 개인 상담을 희망하는 학생을 학생상담센터로 안내한다. 오근석 학생상담센터장은 “학생들 가까이에서 자신들의 고민을 들어 줄 수 있는 사람이 많이 있으면 좋을 것 같다는 생각이 들어 서포터즈를 운영하게 됐다”면서 “앞으로 서포터즈가 좋은 활동을 해 주기를 기대한다”고 밝혔다.

/박은성 기자 pes@kdaily.com

미래형 투자 컨설팅 지오옥션 / 지오옥션부동산 중개법인 (주)
고객맞춤형 투자 추천!! 전지역 부동산 신속한 책임중개상담
경, 공매 NPL 컨설팅 전문업체

20년 노하우

<p>경매 추천물건</p> <ul style="list-style-type: none"> ★광주 동구 동명동 대지700㎡ 건물200㎡ 감정가 19억9천9백만원 최저가11억7천7백만원(총수익28억5천5백만원) ★광주 남구 주월동 6층상가 대지 32㎡ 건물1,239㎡ 감정가 7억9천9백만원 최저가 7억9천9백만원(초등학교와 학원건물) ★전남 나주시 경현동 한수저수지 금상산입구 3층 연수원건물 대지1,488㎡ 건물207㎡ 감정가 30억9천5백만원 최저가 7억9천9백만원 ★전남 영암군 신북면 갈곡리 신북농공단지 현 오리 가옥건물 대지3,197㎡ 건물239㎡ 감정가 71억4천1백만원 6억2천7백만원 ★전남 화순군 동면 서성리 저수지 앞 전원주택단지 토지55㎡ 감정가 7억1천1백만원 최저가 6천2백만원(자투리농장 전용) ★전남 순창군 북흥면 대평리 2층 전원주택 대지688㎡ 건물200㎡ 감정가 19억3천1백만원 최저가 9천1백만원(신축건물) ★광주 북구 마곡동 4층상가 대지730㎡ 건물1,261㎡ 감정가 21억2천9백만원 최저가 18억5천1백만원(화원 4명 운영중) ★광주 북구 신안동 1층 상가 73개 2층 사무실 대지210㎡ 건물152㎡ 감정가 1억8천9백만원 최저가 1억8천9백만원(원도리번) 	<p>공매 추천물건</p> <ul style="list-style-type: none"> ★전남 무안군 망운면 피서리 계획관리지역 10,706㎡ 무안공항인근 펜션 부지 적함 바다 조망 감정가 105백만원 최저가 915백만원 ★전남 화순군 도곡면 효산리 면사무소 인근 담47㎡ 감정가 29백만원 최저가 29백만원 계획관리지역 도로변 ★광주 서구 김호동 시영아파트 뒤편 창고 대지 350㎡ 건물 177㎡ 감정가 240백만원 최저가 240백만원 <p>수익형 일반매매</p> <ul style="list-style-type: none"> ★광주 광산구 옥동 평동역부근 근린시설용지 기업은행 뒤편 대지 479㎡ 매매 5억 8천 (조정가) ★광주 동구 화동 일반상업지구 대지 135㎡ 웰빙건강랜드 부근 매매 2억2천만 (조정가) 현 주차장 이용 ★광주 서구 화정동 6층 모텔유희용 대지 416㎡ 건물 2,000㎡ 터미널 뒤편 객실20개 상가7개 고수익을 매매27억 (용13억포함) ★광주 광산구 우산동 8미터 도로변 3층 무인텔 대지 2,372㎡ 건물 2,700㎡ 객실36개 매매 58억 (용28억포함), 수익성완전정도 	<p>투자추천 일반매매</p> <ul style="list-style-type: none"> ★광주 북구 운암동 대지490㎡ 건물178㎡ 지하1층-지상 5층 대로변 준주거지역 매매 15억 (용7억4천포함) ★광주 동구 지산동 대지 28㎡ 건물 1,088㎡ 원룸 18개 투룸6개 쓰리룸6개 (용4억5천포함) 대로변 버스정류장 옆 매매13억5천 ★광주 남구 주월동 단층 상가 대지 678㎡ 남구청 일 앞 상업지구 투자적합 고층건물 건축가능 매매24억 ★광주 서구 지평동 상무지구 명지원 옆 중심상권 상가 건물 대지 406㎡ 매매 40억 (보증금 29억3천, 월2천7백) ★광주 북구 유동 오리탑거리인근 대지 422㎡ 6층 모텔 객실28개 최신모텔링 매매88억 (용4억8천 추가3억대출 가능) ★광주 광산구 월계동 승덕고인근 대지222㎡ 건물 400㎡ 원룸15개 안경방3개 매매69억3천 대출 2억포함 보증금 4천 월세5백 ★주월동 하이마트 인근 대지 681㎡ 현 식당운영중 투자적합 대형 판매상가 건축적합 매매13억 ★제주도 서귀포시 강정마을 펜션, 빌라부지적함 4,000㎡ 주택28세대 가능 광주수익형 상가 교환가능
--	---	--

20년 경력 010-6211-4585 조해원 / 직원모집 초보환영 / 공인중개사 010-6838-6008 강천구

정우 공인중개사

☎ 062-671-0923
☎ 010-3607-2213

다량물건 확보있음 클릭!
http://www.bds13.co.kr

현대공인중개사

치평동 상무우리병원에서 50m
☎ 062)370-1900, ☎ 010-2006-0115

상가건물 전문중개업소

상가건물 매매 임대
상가부지고객 및 물건다수보유

물건 구합니다

토지, 건물 - 단 시일내 책임중개

투자 적합한 토지

- 토지위치 : 광산구 양동
- 면 적 : 28,460㎡
- 용도지역 : 계획관리지역
- 토지의 이용상태
본 토지는 빛 그린 산업단지 (광주, 전남함평방향지역 약4,081㎡-약123만평) 인근에 위치하고 있으며 전체 토지 중 15,818㎡(약4,784평)이 전용되어 있음, 637㎡의 건축물도 있음.
- 이용계획의 적합성 판단
사회복지시설, 수련장, 전원주택, 창고, 공장, 물류창고 등 용도 다양

대표 공인중개사 김학제